

ZAKAŻENIE

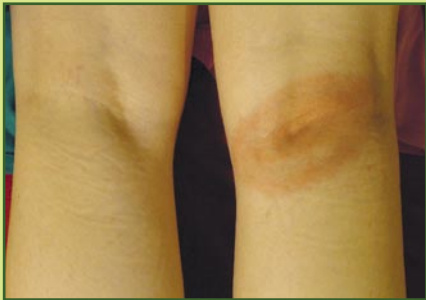
Boreliozą można zarazić się poprzez ukąszenie zakażonego kleszcza lub jego nimfy. Nimfa to postać młodociana, mająca wielkość ziarenka maku, dlatego nie wszyscy pamiętają ugryzienie.



Fot. Tomasz Pachlewski

Bakterie boreliozy (*Borrelia*) zasiedlają przewód pokarmowy kleszcza oraz jego gruczoły ślinowe i stąd nawet krótkie przebywanie w skórze może się zakończyć zakażeniem i boreliozą. A jeśli się go niewłaściwie wyjmie, wtedy zwraca zawartość swojego przewodu pokarmowego wprost do naszej krwi razem z bakteriami.

Tylko niektórzy chorzy na boreliozę pamiętają, że byli ukąszeni przez kleszcza. Aż 2/3 chorych na tę chorobę uważa, że nigdy nie zauważyło kleszcza lub rumienia (czerwonej plamy pojawiającej się czasem w miejscu ugryzienia).



Rumień migrujący
(*Erythema migrans*)
powstały 2 tygodnie
po ugryzieniu kleszcza
zakażonego krętkami
Borrelia

Fot. Krzysztof Kujawa

Nie trzeba także spędzać dużo czasu w lesie, by nabawić się choroby. Kleszcze obecnie żyją w parkach i w przydomowych ogródkach. Przynoszą je również nasze psy i koty.



Samica kleszcza opita krwią,
zdjęta z psa

Fot. Krzysztof Kujawa

OBJAWY

1. Jeśli po ugryzieniu kleszcza wystąpił rumień, oznacza to, że kleszcz zaraził nas boreliozą. Niestety, tylko u nielicznych chorych on występuje. Jest to jedyny dowód na to, że doszło do zakażenia. Nie ma żadnego testu, który by później ze 100% pewnością zaprzeczył lub potwierdził boreliozę.
2. W pierwszym etapie choroby mogą pojawić się objawy grypopodobne.
3. W miarę postępowania choroby objawów jest coraz więcej. Oto występujące najczęściej:

- gorączki, poty, dreszcze, fale gorąca;
- zmęczenie, ociężałość;
- bóle i obrzmienia stawów;
- drętwienie kończyn lub tylko palców;
- trzeszczenie szyi, sztywność i bóle szyi;
- bóle i skurcze mięśni;
- tiki mięśni twarzy lub innych mięśni;
- klucie, igiełki pod skórą, utrata czucia, palenie, przeszywające bóle;
- drętwienie języka, zwłaszcza jego czubka lub warg;
- kołatanie serca, skoki ciśnienia;
- podwójne rozmyte widzenie, częste czarne plamy, wrażliwość na światło;
- dzwonienie, bóle uszu, wrażliwość na dźwięk;
- problemy z koncentracją, czytaniem, trudności z myśleniem, trudności w znalezieniu słowa;
- słaba pamięć krótka, luki pamięciowe;
- porażenie nerwów, w tym np. twarzowego (opadanie kącika ust).

Konieczne jest występowanie kilku objawów.



Dorosły kleszcz (*Ixodes*)

Fot. Algorytmy.pl

TESTY DIAGNOSTYCZNE

Z badaniami laboratoryjnymi na boreliozę istnieją ogromne problemy metodologiczne i interpretacyjne. Obecnie nie istnieje idealny test, który byłby w stanie całkowicie potwierdzić lub wykluczyć boreliozę. Ciągłe dość duży procent pacjentów nie otrzymuje pozytywnego laboratoryjnego potwierdzenia zakażenia pomimo aktywnej choroby (niemniej ci chorzy powinni otrzymać leczenie po wnikliwym wykluczeniu innych chorób, na podstawie obrazu klinicznego boreliozy).

W diagnostyce boreliozy używa się najczęściej testów Western blot (WB) i Polymerase Chain Reaction (PCR). Z obserwacji wynika, że testu ELISA nie należy używać (chorzy z ujemnym wynikiem ELISA mają często dodatni WB lub/i PCR), dlatego najlepiej zrobić od razu test WB w klasach IgG i IgM.

Jednak negatywny wynik testu nie oznacza, że jest się zdrowym.

Należy również pamiętać, że przeciwciała można wykryć najwcześniej po miesiącu od ugryzienia.

LECZENIE

Leczenie boreliozy może być bardzo trudne i polega na stosowaniu odpowiedniej antybiotykoterapii. Pacjent powinien znajdować się pod opieką lekarza aż do momentu ustąpienia wszystkich objawów chorobowych.

W razie trudności ze znalezieniem lekarza specjalizującego się w leczeniu boreliozy, można zajrzeć na stronę Stowarzyszenia, gdzie znajdują się informacje o współpracujących ze Stowarzyszeniem lekarzach.

W przypadku relatywnie wczesnej (trwającej mniej niż rok) boreliozy, szansa wyleczenia całkowitego jest dość duża, dlatego ważne jest, by szybko zgłosić się do specjalisty.



Aparat gębowy kleszcza
jest wyposażony w kolce
pomagające mu utrzymać
się w ciele ofiary

Fot. Witold Wójcicki

NIWELOWANIE SKUTKÓW UBOCZNYCH LECZENIA

Grzybica

Pacjent leczony antybiotykami narażony jest na atak grzybów, które mogą rozwinąć się w przewodzie pokarmowym i przeniknąć do całego organizmu. Dlatego ważne jest, aby w ciągu całego leczenia zażywać probiotyki (dobre bakterie) w dużych ilościach, pić jogurty naturalne. Można pić również grzybobójczy olejek z oregano. Ważne jest też przestrzeganie diety przeciwgrzybiczej. Jest to dieta uboga w cukry, którymi żywią się grzyby. Dlatego należy wykreślić z menu wszelkie słodczyce, cukier, produkty drożdżowe, pieczywo, makarony, sery, słodkie owoce.

W razie pojawienia się objawów grzybicy konieczna jest konsultacja z lekarzem.

Ochrona wątroby

W czasie antybiotykoterapii wątroba jest szczególnie obciążona, dlatego należy zażywać preparaty wspomagające pracę tego organu.

Ochrona nerek

Część stosowanych antybiotyków wydala się z organizmu przez nerki i w związku z tym zaleca się spożywanie dużej ilości płynów. Minimum dwa litry wody codziennie.

ZAPOBIEGANIE

Na wycieczkę do lasu należy ubierać się w ubrania osłaniające całe ciało i pełne obuwie. Odzież należy spryskać preparatem odstrasającym kleszcze. Po powrocie konieczne jest dokładne sprawdzenie, czy nie mamy kleszcza na ubraniu lub na ciele. Ważne jest by przejrzeć całe ciało – plecy, głowę i miejsca intymne. **Jeśli znajdziemy kleszcza wkręconego w skórę, nie wolno go niczym smarować! Nie wolno go przyciskać!**

Najlepiej wyjąć specjalnym urządzeniem kupionym w aptece albo pęsetą. Należy obserwować swój organizm, a w przypadku pojawienia się rumienia lub innych objawów, **natychmiast udać się do lekarza.**

Borelioza jest chorobą niebezpieczną, która znacznie obniża jakość życia. Jej prawidłowe leczenie może doprowadzić do całkowitego ustąpienia objawów i wyleczenia.

Można się nią zarazić podczas krótkiej wycieczki...



W celu uzyskania dodatkowych informacji zapraszamy na stronę internetową

Stowarzyszenia Chorych na Boreliozę

www.borelioza.org

Stowarzyszenie Chorych na Boreliozę
ul. Jazowa 11/3, 43-316 Bielsko-Biała
tel. 0 692 890 751
e-mail: stowarzyszenie.borelioza@gazeta.pl



**Stowarzyszenie
Chorych
na Boreliozę**

BORELIOZA

**CHOROBA WYSTĘPUJĄCA
CZĘŚCIEJ NIŻ MYŚLISZ**

Borelioza, choroba z Lyme, krętkowica kleszczowa – choroba zakaźna wywołana przez bakterie należące do krętków *Borrelia burgdorferi*, *Borrelia garinii*, *Borrelia afzelii*, które są przenoszone na człowieka przez kleszcze. Na boreliozę chorują też niektóre udomowione zwierzęta (psy, koty, bydło).

Po raz pierwszy choroba została opisana w Stanach Zjednoczonych w miejscowości Lyme w stanie Connecticut w 1975 roku. W Polsce zachorowania na boreliozę z Lyme zaczęto rozpoznawać dopiero pod koniec lat 80 XX wieku.

